

航天运管服务购买及使用说明

您无需考虑如何构建、管理和运维地面测控站等基础设施，通过驭星的云服务平台，即可以方便、快捷地接收卫星遥测、数传数据，并对卫星进行操控。

只需按天线实际使用时间付费，便可依靠驭星遍布全球的地面站随地下载数据；无需做出长期使用承诺，帮助您根据业务情况按需快速扩展卫星和星座的管理规模。

您正式注册为驭星用户后，即可按照图 1 所示流程购买和使用测控服务。测控服务采取先使用后付费的服务模式。

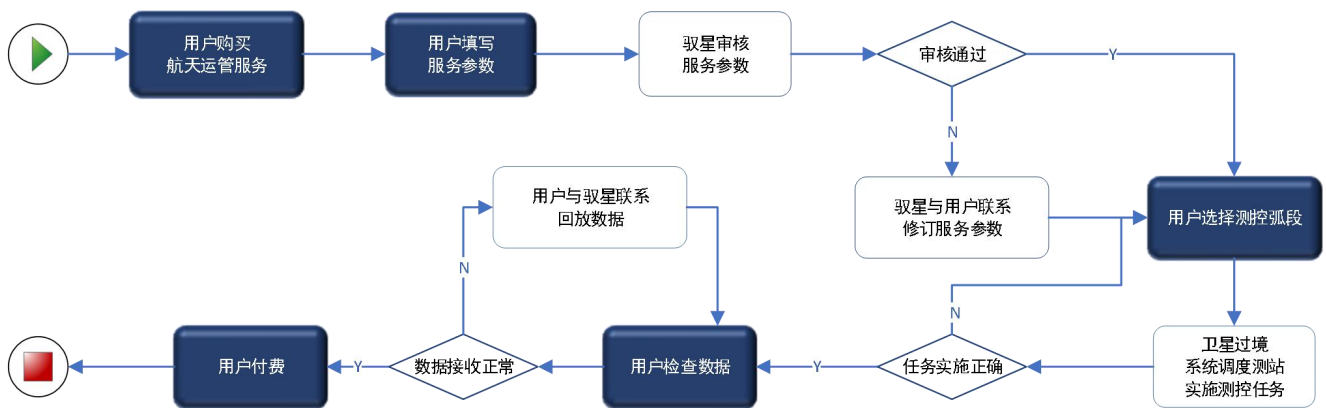
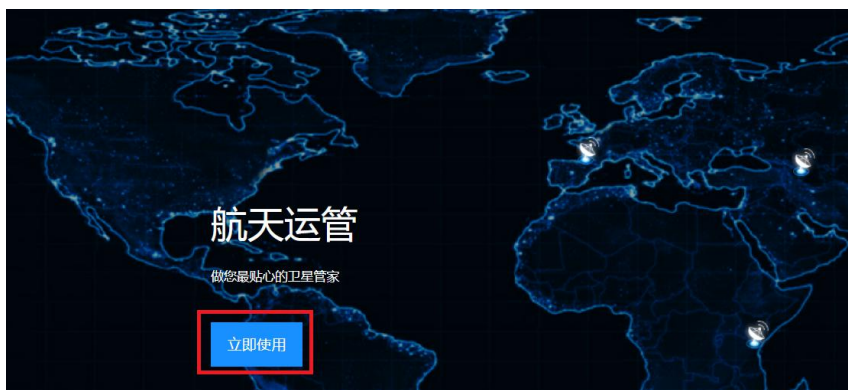


图 1 航天运管服务购买使用流程

1. 订购航天运管服务

注册成为驭星正式用户后，即可通过“驭星云商城/运管业务/航天运管”菜单进入航天运管服务页面，点击“立即使用”按钮；在服务购买页选择测控弧段，并点击“立即购买”。



2. 填写卫星参数

对于驭星管理的卫星，您填写卫星 Norad 参数即可；对于非驭星管理的卫星，您则需填写卫星中英文标识及卫星星地接口配置参数表单，提交驭星审核。

对于驭星管理的卫星，仅需填写卫星 Norad 编号。

① 填写卫星信息 ② 驭星审核 ③ 选择频段 ④ 完成

* Norad编号:

* 是否驭星测控:

卫星中文名称:

卫星英文名称:

星地接口配置:

对于非驭星管理的卫星，您需要根据情况选择填写如下星地接口配置参数：

新增接口配置 ×

* 测控类型:

* 频点:

* 旋向:

USB遥控 ×

* 副载波调制体制:	<input type="text" value="请选择"/>	* 编码方式:	<input type="text" value="请选择"/>
* 码型选择:	<input type="text" value="请选择"/>	* 卷积码类型:	<input type="text" value="请选择"/>
* 码速率(bps):	<input type="text" value="请输入"/>	* 卷积输出相位:	<input type="text" value="请选择"/>
* 副载波0频率(Hz):	<input type="text" value="请输入"/>	* RS码类型:	<input type="text" value="请选择"/>
* 副载波1频率(Hz):	<input type="text" value="请输入"/>	* RS交错深度:	<input type="text" value="请选择"/>
* 副载波执行频率(Hz):	<input type="text" value="请输入"/>	* RS译码基底:	<input type="text" value="请选择"/>
* 副载波填充频率(Hz):	<input type="text" value="请输入"/>		

USB遥测

×

* 副载波频率(Hz):	<input type="text" value="请输入"/>	* 译码方式:	<input type="text" value="请选择"/>
* 遥测码速率(bps):	<input type="text" value="请输入"/>	* RS码类型:	<input type="text" value="请选择"/>
* 码型选择:	<input type="text" value="请选择"/>	* RS交错深度:	<input type="text" value="请选择"/>
* 解扰控制:	<input type="text" value="请选择"/>	* RS译码基底:	<input type="text" value="请选择"/>
* 解扰多项式:	<input type="text" value="请输入"/>	* 卷积码类型:	<input type="text" value="请选择"/>
* 解扰初项:	<input type="text" value="请输入"/>	* 译码输出相位:	<input type="text" value="请选择"/>
* 解扰多项式长度(Byte):	<input type="text" value="请选择"/>		
帧同步			
* 帧同步码组:	<input type="text" value="请输入"/>	* 遥测帧长(Byte):	<input type="text" value="请输入"/>
* 帧同步码组长(bit):	<input type="text" value="请选择"/>	* 帧同步组位置:	<input type="text" value="请选择"/>

扩频遥控

×

* 码型选择:	<input type="text" value="请选择"/>	* 伪码速率(Mcps):	<input type="text" value="请选择"/>
* 码速率(bps):	<input type="text" value="请输入"/>	* 伪码多项式1:	<input type="text" value="请输入"/>
* 编码方式:	<input type="text" value="请选择"/>	* 伪码初相1:	<input type="text" value="请输入"/>
* RS码类型:	<input type="text" value="请选择"/>	* 伪码多项式2:	<input type="text" value="请输入"/>
* RS交错深度:	<input type="text" value="请选择"/>	* 伪码初相2:	<input type="text" value="请输入"/>
* RS译码基底:	<input type="text" value="请选择"/>	* 伪码方向:	<input type="text" value="请选择"/>
* 卷积码类型:	<input type="text" value="请选择"/>		
* 卷积输出相位:	<input type="text" value="请选择"/>		

扩频遥测

×

* 码速率(bps)	<input type="text" value="请输入"/>	* 伪码速率(Mcps)	<input type="text" value="请选择"/>
* 码型选择	<input type="text" value="请选择"/>	* 伪码多项式1	<input type="text" value="请输入"/>
* 译码方式	<input type="text" value="请选择"/>	* 伪码初相1	<input type="text" value="请输入"/>
* RS码类型	<input type="text" value="请选择"/>	* 伪码多项式2	<input type="text" value="请输入"/>
* RS交错深度	<input type="text" value="请选择"/>	* 伪码初相2	<input type="text" value="请输入"/>
* RS译码基底	<input type="text" value="请选择"/>	* 伪码方向	<input type="text" value="请选择"/>
* 卷积码类型	<input type="text" value="请选择"/>	* 解扰控制	<input type="text" value="请选择"/>
* 卷积输出相位	<input type="text" value="请选择"/>	* 解扰多项式	<input type="text" value="请输入"/>
		* 解扰初项	<input type="text" value="请输入"/>
		* 解扰多项式长度(Byte)	<input type="text" value="请选择"/>

帧同步

* 帧同步码组	<input type="text" value="请输入"/>	* 遥测帧长(Byte)	<input type="text" value="请输入"/>
* 帧同步码组长(bit)	<input type="text" value="请选择"/>	* 帧同步组位置	<input type="text" value="请选择"/>

上一步

确定

数传

×

* 载波频率(Hz)	<input type="text" value="请输入"/>	* 差分编码方式	<input type="text" value="请选择"/>
* 解调方式	<input type="text" value="请选择"/>	* 卷积译码合/分路	<input type="text" value="请选择"/>
* 合/分路	<input type="text" value="请选择"/>		

解调

* 码型选择	<input type="text" value="请选择"/>	* RS译码	<input type="text" value="请选择"/>	* 卷积码	<input type="text" value="请选择"/>
* 码速率(bps)	<input type="text" value="请输入"/>	* RS交错深度	<input type="text" value="请选择"/>	* 卷积输出相位	<input type="text" value="请选择"/>
* 译码方式	<input type="text" value="请选择"/>	* RS译码基底	<input type="text" value="请选择"/>	* G1G2发送顺序	<input type="text" value="请选择"/>
* 解扰控制	<input type="text" value="请选择"/>	* 解扰多项式	<input type="text" value="请输入"/>	* 解扰初项	<input type="text" value="请输入"/>

帧同步

* 帧长(Byte)	<input type="text" value="请输入"/>	* 帧同步码组长(bit)	<input type="text" value="请选择"/>
* 帧同步码组	<input type="text" value="请输入"/>		

上一步

确定

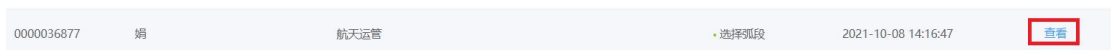
上述数据通过驭星工作人员审核后，将通过邮件和手机短信方式通知用户，服务进入“选择弧段环节”。

3. 选择测控弧段

3.1 您进入控制台，点击“服务记录”菜单。



3.2 在服务单页面查看状态为“选择弧段”的测控服务单，点击“查看”链接进入服务表单。



3.3 在服务单详情页面点击“表单详情”，确认卫星 NORAD 编号、卫星中英文名称等信息后，点击“选择弧段”按钮。



3.4 进入选择弧段页面，首先填写跟踪开始/结束时间；点击“确定”后，地图上将绘制时段内驭星测站可见及可用弧段；逐个点选弧段，被选择的弧段将变为红色；若想取消已选择弧段，可以在红色弧段上再次点击，或在地图下的列表中点击“×”号；

确定好所有弧段后，点击“下一步”按钮完成并确认选择。

序号	开始时间	结束时间	测站名称	过顶仰角	
1	2021-10-13 03:39:41	2021-10-13 03:44:05	阿塞拜疆4.5米S/X站	7.58614°	×
2	2021-10-13 22:46:21	2021-10-13 22:52:43	精河4.5米S/X站	16.0189°	×
3	2021-10-12 12:11:33	2021-10-12 12:16:48	中卫4.5米S/X/UV站	19.6011°	×

请再次确认您提交的信息

序号	开始时间	结束时间	测站名称	过顶仰角
1	2021-10-13 03:39:41	2021-10-13 03:44:05	阿塞拜疆4.5米S/X站	7.58614°
2	2021-10-13 22:46:21	2021-10-13 22:52:43	精河4.5米S/X站	16.0189°
3	2021-10-12 12:11:33	2021-10-12 12:16:48	中卫4.5米S/X/UV站	19.6011°

所有参数提交后将无法修改，计划执行/卫星过境24h内无法取消，请知悉！

返回修改

确定

4、操作成功，等待驭星工作人员与您联系，并在预定时刻接收数据。



操作成功!

您的测控弧段申请已提交，请等待驭星工作人员与您联系，并在预定时刻接收数据